

GREAT
talks

تحديات التعليم الشامل عن بعد
للطلاب من ذوي الإعاقة خلال
جائحة كورونا COVID-19

احمد الشيخ

25 أغسطس 2020

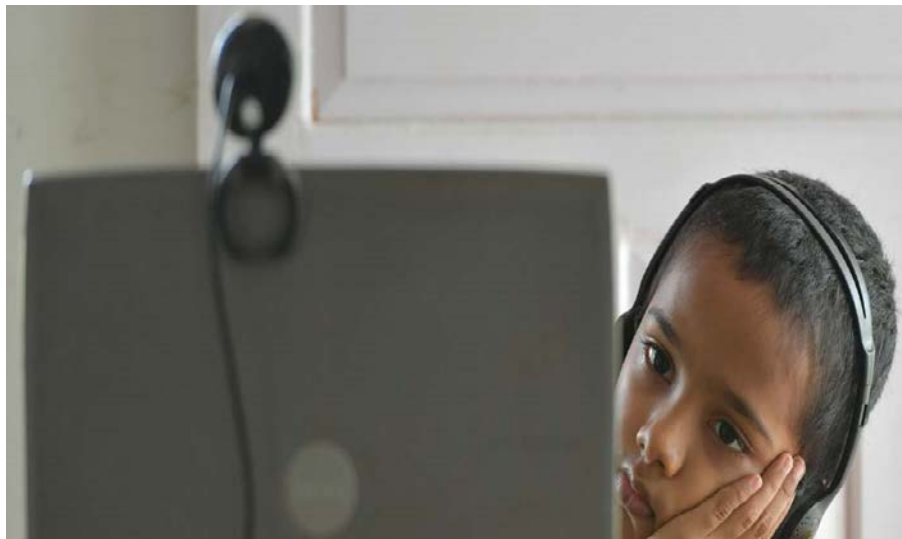


الشمول الرقمي
Digital Inclusion

#greattalks2020
great.mada.org.qa

mada
مدى
digital access for all
نفاذ رقمي للجميع

المحتوى



- مقدمة
- تحديات التعليم الشامل عن بعد على الطلاب من ذوى الإعاقة
- جهود دعم التعليم عن بعد في قطر
- حلول مقترحة لتحديات التعليم الشامل عن بعد على الطلاب من ذوى الإعاقة
- الختام والأسئلة

مقدمة

- خلال جائحة "كوفيد-19"، تم إغلاق المدارس في 180 بلداً، بما في ذلك قطر، 1.5 مليار من الطلاب خارج المدارس
- إضافة للتحديات التي تواجه التعليم الشامل عن بعد، كان تأثير الجائحة أسوأ بكثير على الطلاب من ذوي الإعاقة
- منحت الجائحة الفرصة لإعادة التفكير في:



- كيفية تطبيق شمولية التعليم في حالات الطوارئ
- الخطوات التي يجب أن تتخذها الدول كمبادرات في التعليم الشامل
- الاستفادة من دروس الأزمة

جهود دعم التعليم عن بعد في قطر

وزارة التعليم والتعليم العالي

- أطلقت الوزارة بوابة التعلم عن بعد "Qlearning" لتسهيل ودعم جميع خدمات التعلم عن بعد
- وفرت الوزارة المنصة التعليمية "مزيد" عبر الإنترنت، التي تتيح للطلاب سهولة وسرعة الوصول لمصادر التعلم مثل الكتاب المدرسي والفيديوهات التعليمية
- إعداد الكتب الدراسية على هيئة ملفات إلكترونية ورفعها على المنصة
- 19 قناة يوتيوب
- قناتي بث تلفزيوني لبث الدروس المصورة على مدار اليوم
- ر أجهزة حاسوب (عادية ولوحية ومحمولة) إضافة إلى توفير المئات من أجهزة موديم للوصول إلى الإنترنت
- 128000 مستخدم منهم 115000 طالب وطالبة و13000 معلم ومعلمة



- اطلاق منصة التعليم عن بعد لذوي الاحتياجات الخاصة (التعليم الإلكتروني لاضطراب طيف التوحد) لتزويد أولياء الأمور ومقدمي الرعاية الصحية بجميع المصادر المناسبة لتوجيه عملية تثقيف وتنمية الأطفال أو البالغين المصابين بطيف التوحد

English

وزارة الصحة العامة
التعليم عن بعد لذوي الاحتياجات الخاصة (التعليم الإلكتروني لاضطراب طيف التوحد)

رسالة ترحيب ملفات صور مقاطع فيديو
تواصل معنا

التعليم عن بعد لذوي الاحتياجات الخاصة

التعليم الإلكتروني لاضطراب طيف التوحد



في إطار رؤية قطر ٢٠٢٠ والاستراتيجية الوطنية للصحة ٢٠٢٢ " تفييد الخطة الوطنية للتوحد بأن جميع الأفراد المصابين بطيف التوحد لديهم الحق، الآن وفي المستقبل في الحصول على الرعاية والدعم المناسبين والفرص المتساوية أسوة بأقرانهم في المجتمع".

نحن فخورون بالاعلان عن اطلاق موقع التعليم الإلكتروني الوطني للتوحد والذي يعتبر الاول من نوعه في العالم والذي إنشأته وزارة الصحة العامة بالتعاون مع شركائها في الخطة الوطنية للتوحد وهم مركز الشفاح للأشخاص ذوي الاعاقه ، مؤسسة قطر، الجمعيه القطريه للتوحد ومؤسسة حمد الطبيه . وقد جاء إنشا هذا الموقع لتزويد أولياء الأمور ومقدمي الرعاية الصحية بجميع المصادر المناسبة لتوجيه عملية تثقيف وتنمية الأطفال أو البالغين المصابين بطيف التوحد.

مركز مدى

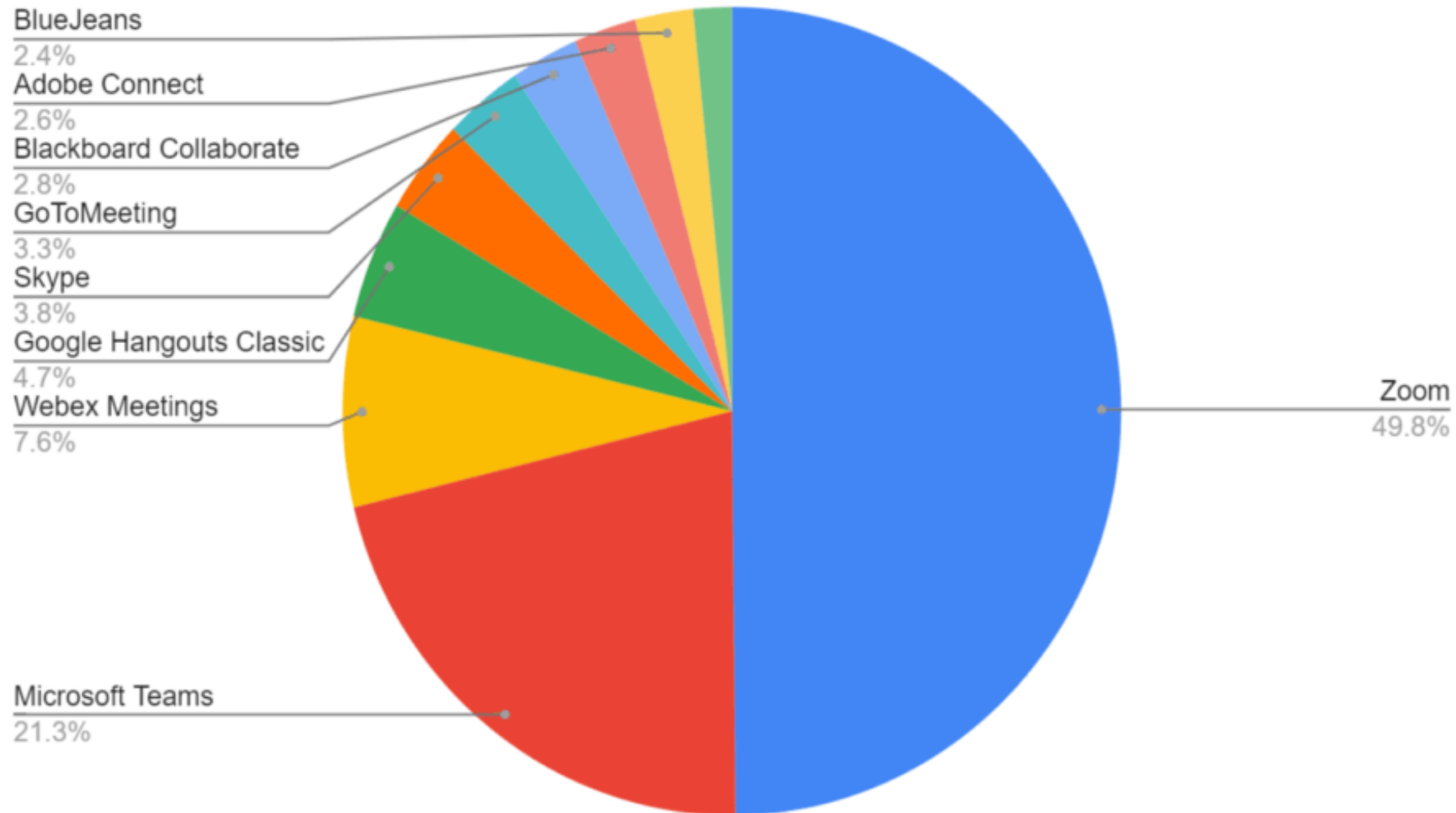
- تطوير مجموعة رموز تواصل متخصصة بالتوعية من الفيروس بالإضافة إلى إصدار دليل وقائي باستخدام الرموز للأشخاص من ذوي التوحد و صعوبات التعلم
- تقديم ورش تعليمية عن بعد لدعم التعليم الشامل للمعلمين و أولياء الأمور
- اطلاق منصات قابلة للنفاذ لدعم التعليم والمجتمع - تركز المنصات على موارد التعليم والخدمات عن بعد





جميع الحلول القابلة للتكيف اعتمدت بشكل كبير علي:

- أجهزة الكمبيوتر والأجهزة اللوحية التي تتيح الدخول إلى منصات وبوابات التعليم عن بعد عبر الإنترنت
- الدروس الافتراضية عبر (Zoom- Microsoft Teams)
- نظم LMS
- دروس يوتيوب
- دروس التلفزيون
- الأدوات ليست دائماً متاحة للطلاب من ذوي الإعاقة أو ذوي الاحتياجات التعليمية المعقدة



أكثر الأدوات التكنولوجية المستخدمة في التعليم عن بعد

التحديات

تحديات معايير النفاذ الأساسية

- تفتقرها معظم الأدوات والوسائط المستخدمة في التعلم الشامل عن بعد
- عندما تكون موجودة، فإنها تتطلب تكنولوجيا متقدمة وتدريباً مكثفاً

- محدودية منصات التعلم عبر الإنترنت
- محدودية توفر المناهج الدراسية الوطنية على الإنترنت
- قلة المحتوى المكيّف للطلاب من ذوي الإعاقة
- محدودية المعرفة والقدرة لدى بعض المعلمين على استخدام المنصات الإلكترونية وموارد التعلم عن بعد
- الافتقار إلى الأدوات اللازمة لرصد وتقييم التقدم المحرز في نتائج تعليم الطلاب



تحديات لطلاب ذوي الصعوبات المحددة والمعقدة

- الطلاب من ذوي قصور الانتباه وفرط الحركة (ADHD) - صعوبة في التركيز على واجباتهم المنزلية، أو متابعة درس مسجل مسبقًا إذا لم تحفز انتباههم بشكل كاف
- الطلاب من ذوي ضعف الأداء التنفيذي (Executive Functioning) - قد يتحول التنقل عبر الدروس الافتراضية لمواضيع مختلفة والعمل من خلال عدد متزايد من المهام إلى كابوس حقيقي و جعل أداء الواجبات مهمة صعبة أو مستحيلة
- الطلاب من ذوي عسر القراءة أو الكتابة- صعوبة في فهم الدروس وأداء الواجبات من تلقاء أنفسهم أو الاعتماد على والديهم الذين قد لا يكون لديهم الوقت أو الأدوات لدعم تعلمهم





تحديات خدمات الدعم الإضافي والعلاجي

عدم توفر جلسات العلاج الطبيعي والتخاطب، وخدمات الدعم النفسي والسلوكي، والتكنولوجيا المساعدة، والدعم الإضافي التي يحتاجها بعض الطلاب من ذوي الإعاقة والتي غالباً ما تكون متاحة فقط في المدرسة



تحديات التكنولوجيا المساعدة

- الطلاب الذين يعانون من ضعف السمع غير قادرين على حضور الدروس الفيديوهات الحية
- و الطلاب ضعاف البصر يعانون من الواجبات المنزلية المرسلة عبر البريد الإلكتروني أو المنصات الافتراضية إذا لم يتم توفيرها في شكل يمكن الوصول إليه
- الصعوبات التي تواجه الطلاب الذين لهم كف بصر في الحصول على الواجبات المنزلية بطريقة برايل إذا لم يكن لدى الطلاب أجهزة برايل الإلكترونية أو توفر المواد التعليمية التي لها خاصية التسمية التوضيحية المباشرة عن بعد

تحديات أولياء أمور الطلاب من ذوي الإعاقة



- عادة ما يقومون بالعديد من الأدوار المساندة في التعليم الشامل عن بعد مثل متابعة الدروس وشرحها و رعاية الطلاب بشكل كامل
- القيام بدور والأخصائيين الاجتماعيين
- توفير الإنترنت والدعم الفني مع شرح أدوات التعليم عن بعد والتكنولوجيا المساعدة
- يجدون التجربة مرهقة للغاية وتشكل ضغوطا عليهم دون راحة وتعاون مع معلمي المدراس

الحلول

- الحلول تعتمد على استراتيجيات تعليمية مناسبة لمجموعة متنوعة من الإعدادات التعليمية - من التعلم الشخصي إلى التعلم المستمر
- يتم تنظيم البيئات التعليمية إلى أربعة جوانب من الممارسة: التعاون ، التقييم ، الاجتماعي / العاطفي / السلوكي والتعليمي
- باستخدام مبادئ التصميم الشامل (UDL):



- تقديم دروسًا مرنة لجميع الطلاب اعتمادًا على مستوى مهاراتهم
- تقديم مجموعة متنوعة من المصادر التعليمية القابلة للتنفيذ والمكيفة
- توفير فرص متساوية في المشاركة و الأنشطة و التعلم
- تقديم طرق متعددة لإثبات إحراز تقدم وفهم الطلاب

■ إنشاء منصات تعليمية

- التكنولوجيا تخول إنتاج المعلومات وتبادلها بطريقة تمكن المستخدم من تكييف المضمون، أي بطريقة تتيح للمستخدم تغيير المضمون وفقا للاحتياجات
- تصميم المنصات وفق المعايير الدولية التي أقرتها اشتراطات التصميم لمواقع الويب القابلة للنفاذ، ووفق مبادرة النفاذ التابعة لاتحاد شبكة الويب العالمية والمعروفة بـ **W3C** Web Wide World Consortium.
- بحسب ما أقرته المبادئ التوجيهية لقابلية النفاذ إلى محتوى شبكة الويب والصادرة عن التحالف العالمي لشبكة الويب، والمعروفة بـ (WCAG 2.1) Guidelines Accessibility Content Web
- تطوير مواد يسهل الوصول إليها ومكيفة للطلاب ذوي الإعاقة لدعم التعلم عن بعد
- تطوير مواد تعليمية سمعية وبصرية يمكن الوصول إليها لنشرها من خلال وسائل الإعلام المختلفة (على سبيل المثال عبر الإنترنت)

المعلمين والمدارس

- تقديم إرشادات واضحة لقيادات التعليم والمدارس حول نطاق التزاماتهم وتنوعها مع توفر استراتيجيات واضحة للتعليم الشامل
- ضمان الوصول إلى الإنترنت للتعلم عن بعد والتأكد من أن البرامج متاحة للأشخاص من ذوي الإعاقة، بما في ذلك من خلال توفير الأجهزة المساعدة
- توفير التوجيه والتدريب والدعم للمعلمين بشأن التعليم الشامل والتقنيات المستعملة
- القيام بالتنسيق الوثيق مع أولياء الأمور ومقدمي الرعاية للتعليم المبكر للأطفال ذوي الإعاقة
- توفير التوجيه والدعم عن بعد لأولياء الأمور ومقدمي الرعاية للمساعدة في إعداد أجهزة الدعم و البرنامج التعليمية لأبنائهم من ذوي الإعاقة
- تصميم دروس مرنة ومتاحة لجميع الطلاب على حسب توجيهات التصميم الشامل للتعلم

■ موجّهات عامّة

- جعل المنهج الدراسي أكثر جاذبية , ومرونة بالنسبة للطلاب بالأخص الذين يعانون من اضطراب فرط الحركة ونقص الانتباه والتشتت
- توفير ترجمات كتابية أو عن طريق لغة الإشارة لمقاطع الفيديو المسجلة مسبقاً في الفصول الدراسية الافتراضية والتعليقات التوضيحية المباشرة عن بعد للطلاب ذوي الإعاقة السمعية
- توفير الكتب المدرسية الرقمية أو الكتب الصوتية للطلاب الذين يعانون من عسر القراءة
- توفير مواد تعليمية ومنصات إرشادية لأولياء الأمور والمجتمعات المحلية للطلاب من ذوي التوحد
- يمكن للنهج المختلطة التي تجمع بين الحلول التكنولوجية وخيارات التسمية التوضيحية ولغة الإشارة ، بما في ذلك دمج الفصول العلاجية ، أن تدعم بشكل أفضل الطلاب من ذوي الإعاقة وتضمن تلبية احتياجاتهم التعليمية

شكرا



الشمول الرقمي
Digital Inclusion

#greattalks2020
great.mada.org.qa

mada
مدى
digital access for all
نفاذ رقمي للجميع