

GREAT
talks

المواصلات القابلة للنفاز الرقمي

عائشة السناني

26 أغسطس 2020



الشمول الرقمي
Digital Inclusion

#greattalks2020
great.mada.org.qa

mada
مدى
digital access for all
نفاز رقمي للجميع

المقدمة

يعتبر الأفراد ذوي القيود الوظيفية شريحة مهمة من شرائح المجتمع، و يتساوون في حق النفاذ الى كافة المعلومات و البيانات الخاصة بالمواصلات، كما تنص المادة التاسعة من اتفاقية حقوق الأشخاص ذوي الإعاقة على ضمان إمكانية الوصول لتمكين الأشخاص ذوي الإعاقة من العيش في استقلالية والمشاركة بشكل كامل في جميع جوانب الحياة، و تتخذ الدول الأطراف التدابير المناسبة التي تكفل إمكانية وصول الأشخاص ذوي الإعاقة، على قدم المساواة مع غيرهم، إلى البيئة المادية المحيطة ووسائل النقل والمعلومات والاتصالات، بما في ذلك تكنولوجيات ونظم المعلومات والاتصال، والمرافق والخدمات الأخرى المتاحة لعامة الجمهور أو المقدمة إليه، في المناطق الحضرية والريفية على السواء.

و يضمن النفاذ الرقمي للمواصلات تسهيل عملية الوصول الى كافة المعلومات و البيانات الخاصة بمرافق و وسائل النقل و على رأسها وسائل النقل العام و التي تعد مقياساً رئيسياً لتقييم النفاذ للمواصلات في كل دولة. و تتنافس الدول المتقدمة في الوقت الراهن على تطبيق أفضل الممارسات الخاصة بأنظمة المواصلات الذكية و التي تعتمد بالمقام الأول على استخدام الابتكارات التكنولوجية الحديثة لمواكبة التغييرات و المتطلبات الخاصة بكافة افراد المجتمع و ضمان شمولية أنظمة النقل و المواصلات.

الأهداف



من خلال هذه الورشة، سيتم التطرق بشكل تفصيلي الى كلا من:

- مفهوم النفاذ الرقمي \ الشمولية للمواصلات
- أهمية تطبيق أنظمة مواصلات قابلة للنفاذ
- الخطوات الاجرائية لتحقيق النفاذية الرقمية الى المواصلات و ربطها بالابتكارات التكنولوجية الحديثة المعززة للنفاذ الرقمي.
- أفضل الممارسات العالمية في مجال المواصلات القابلة للنفاذ الرقمي.

سهولة\ قابلية النفاذ الرقمي

مصطلح حديث يستخدم للدلالة على سهولة استخدام الأنظمة سواء الأجهزة أو الخدمات أو المنتجات ويحدد مدى قدرة أكبر عدد من المستخدمين ذوي الإعاقة على النفاذ.

معايير التصميم الشمولية

و التي تهدف الى ضمان مشاركة كل شخص في المجتمع المعلوماتي

<http://madaportal.org/glossary/%d8%b3%d9%87%d9%88%d9%84%d8%a9-%d9%82%d8%a7%d8%a8%d9%84%d9%8a%d8%a9-%d8%a7%d9%84%d9%86%d9%81%d8%a7%d8%b0/?lang=ar>

https://www.motc.gov.qa/sites/default/files/qatars_eaccessibility_policy_ar_-_ictqatar.pdf

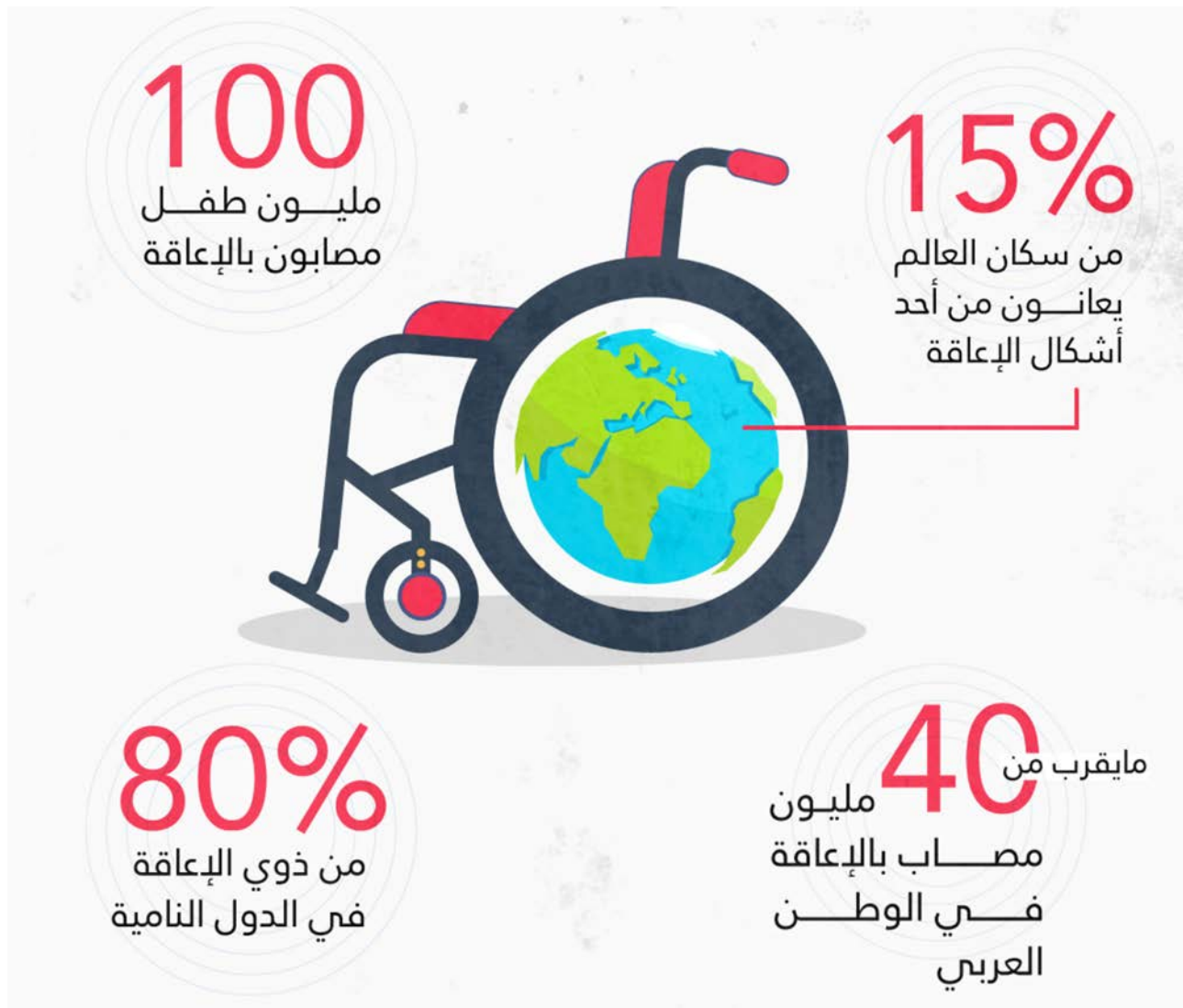


الإحصائيات

يتعايش أكثر من مليار نسمة مع شكل ما من أشكال العجز. وذلك يعادل 15% من سكان العالم تقريباً. ويواجه نحو 110 ملايين إلى 190 مليون شخص صعوبات كبيرة في تأدية وظائفهم العادية. وتلاحظ، حالياً، زيادة في معدلات العجز بسبب تشيخ السكان وتزايد الأمراض المزمنة على الصعيد العالمي.

معدلات انتشار العجز في البلدان المنخفضة الدخل تفوق معدلات انتشاره في البلدان المرتفعة الدخل. كما أنّ العجز أكثر شيوعاً بين النساء والمسنين والأطفال والبالغين الذين يعانون من الفقر.

<https://www.who.int/features/factfiles/disability/facts/ar/>



<https://www.noonpost.com/index.php/content/25738>

الإلتزامات

المادة 9
إمكانية الوصول
1.

لتمكين الأشخاص ذوي الإعاقة من العيش في استقلالية والمشاركة بشكل كامل في جميع جوانب الحياة، تتخذ الدول الأطراف التدابير المناسبة التي تكفل إمكانية وصول الأشخاص ذوي الإعاقة، على قدم المساواة مع غيرهم، إلى البيئة المادية المحيطة ووسائل النقل والمعلومات والاتصالات، بما في ذلك تكنولوجيات ونظم المعلومات والاتصال، والمرافق والخدمات الأخرى المتاحة لعامة الجمهور أو المقدمة إليه، في المناطق الحضرية والريفية على السواء. وهذه التدابير، التي يجب أن تشمل تحديد العقبات والمعوقات أمام إمكانية الوصول وإزالتها، تنطبق بوجه خاص على ما يلي:

(أ) المباني والطرق ووسائل النقل والمرافق الأخرى داخل البيوت وخارجها، بما في ذلك المدارس والمسكن والمرافق الطبية وأماكن العمل؛

(ب) المعلومات والاتصالات والخدمات الأخرى، بما فيها الخدمات الإلكترونية وخدمات الطوارئ.

<https://www.almeezan.qa/AgreementsPage.aspx?id=1352&language=ar>

الإلتزامات

2.

تتخذ الدول الأطراف أيضا التدابير المناسبة الرامية إلى:

- (أ) وضع معايير دنيا ومبادئ توجيهية لتهيئة إمكانية الوصول إلى المرافق والخدمات المتاحة لعامة الجمهور أو المقدمة إليه، ونشر هذه المعايير والمبادئ ورصد تنفيذها؛
- (ب) كفالة أن تراعي الكيانات الخاصة التي تعرض مرافق وخدمات متاحة لعامة الجمهور أو مقدمة إليه جميع جوانب إمكانية وصول الأشخاص ذوي الإعاقة إليها؛
- (ج) توفير التدريب للجهات المعنية بشأن المسائل المتعلقة بإمكانية الوصول التي تواجه الأشخاص ذوي الإعاقة؛
- (د) توفير لافتات بطريقة برايل وبأشكال يسهل قراءتها وفهمها في المباني العامة والمرافق الأخرى المتاحة لعامة الجمهور؛
- (هـ) توفير أشكال من المساعدة البشرية والوسطاء، بمن فيهم المرشدون والقراء والأخصائيون المفسرون للغة الإشارة، لتيسير إمكانية الوصول إلى المباني والمرافق الأخرى المتاحة لعامة الجمهور؛
- (و) تشجيع أشكال المساعدة والدعم الأخرى للأشخاص ذوي الإعاقة لضمان حصولهم على المعلومات؛
- (ز) تشجيع إمكانية وصول الأشخاص ذوي الإعاقة إلى تكنولوجيا ونظم المعلومات والاتصال الجديدة، بما فيها شبكة الإنترنت؛
- (ح) تشجيع تصميم وتطوير وإنتاج وتوزيع تكنولوجيات ونظم معلومات واتصالات يمكن للأشخاص ذوي الإعاقة الوصول إليها، في مرحلة مبكرة، كي تكون هذه التكنولوجيات والنظم في المتناول بأقل تكلفة.

<https://www.almeezan.qa/AgreementsPage.aspx?id=1352&language=ar>

الخطوات الاجرائية لتحقيق النفاذية الرقمية الى المواصلات و ربطها بالابتكارات التكنولوجية الحديثة المعززة للنفاذ الرقمي

الاحصائيات الدقيقة و
الشاملة

وضع\تنفيذ\متابعة\تقييم
السياسات الوطنية

الإلتزام بتطبيق الاتفاقيات و
التشريعات الدولية

الخطوات الاجرائية لتحقيق النفاذية الرقمية الى المواصلات و ربطها بالابتكارات التكنولوجية الحديثة المعززة للنفاذ الرقمي

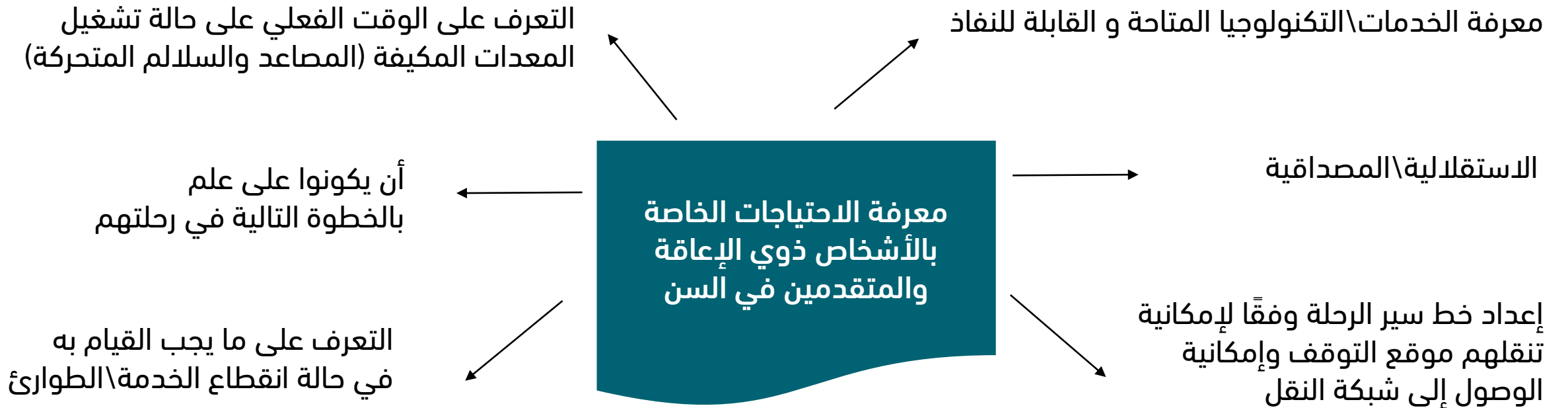
المواكبة و التحديث

التوعية

تهيئة البنية التحتية و توفير
المتطلبات المادية\البشرية

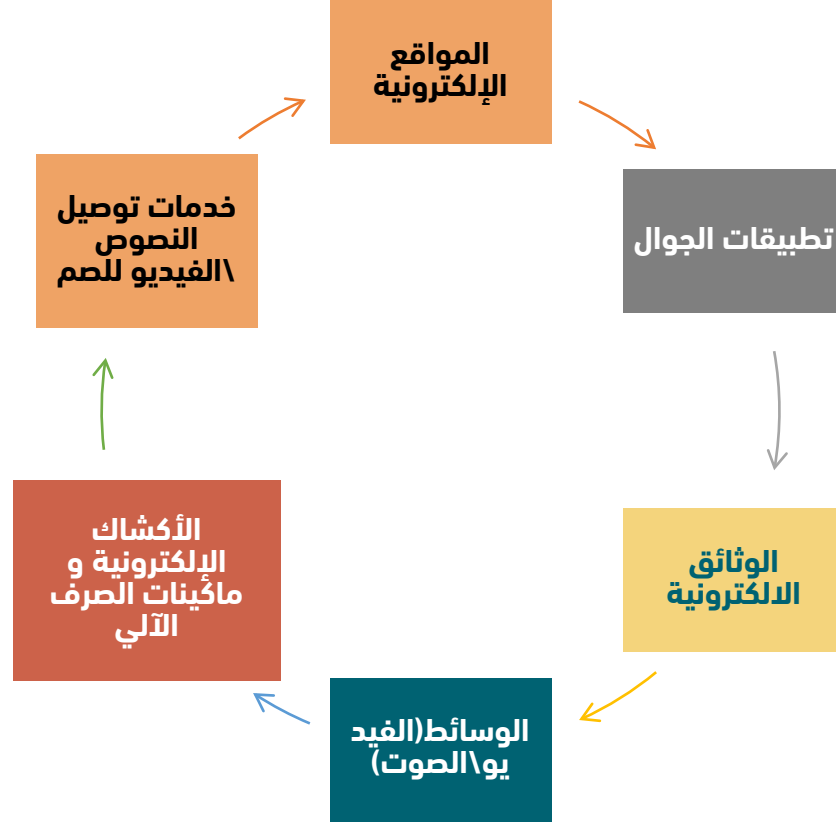
الخطوات الاجرائية لتحقيق النفاذية الرقمية الى المواصلات و ربطها بالابتكارات التكنولوجية الحديثة المعززة للنفاذ الرقمي

يحتاج المسافرون ذوي الإعاقة والمتقدمين في السن إلى تلقي المعلومات في الوقت الفعلي وبتنسيق مناسب من أجل:



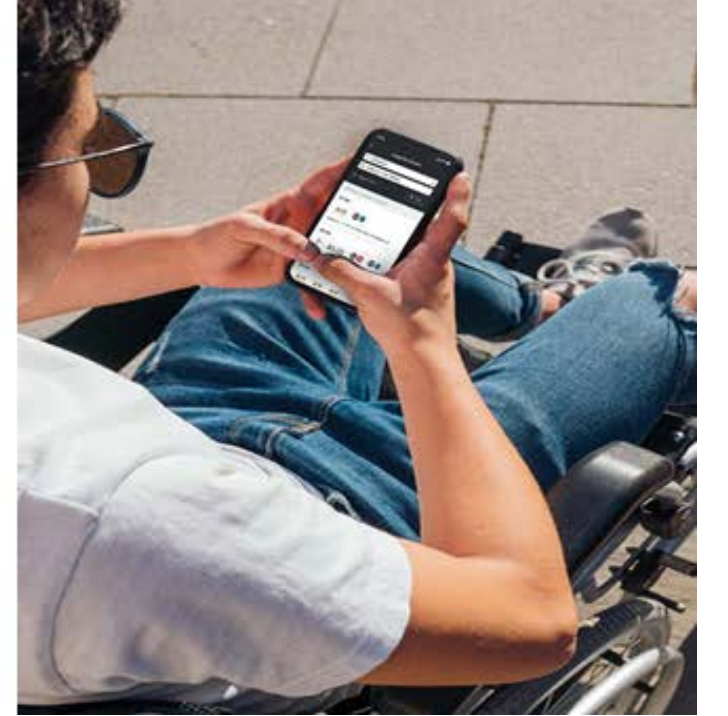
الخطوات الاجرائية لتحقيق النفاذية الرقمية الى المواصلات و ربطها بالابتكارات التكنولوجية الحديثة المعززة للنفاذ الرقمي

تطبيق معايير و
مبادئ النفاذ في
المجالات التالية



<https://mada.org.qa/wp-content/uploads/2019/10/mada-e-accessibility-english.pdf>

التكنولوجيا و المواصلات القابلة للنفاز لنفاز



المبادرة العالمية لتكنولوجيا المواصلات القابلة للنفاز لنفاز

Accessible Transportation Technologies
Research Initiative (ATTRI)



ATTRI Technology Development



Wayfinding &
Navigation



Pre-Trip
Concierge &
Virtualization



Safe
Intersection
Crossing



Robotics &
Automation

المواصلات الذكية

مشروع الأمة الذكية في سنغافورة

تجارب المركبات الذاتية: إدراج تكنولوجيا القيادة الذاتية في النقل العام والشحن للتعامل مع القيود في الأرض والقوى العاملة.

دفع الأجرة بدون تلامس: أنظمة الدفع الإلكتروني المتمركزة حول الكمبيوتر لاستخدام وسائل النقل العام. يدخل المسافرون ويخرجون من بوابات الأجرة باستخدام طريقة دفع الأجرة هذه.

خدمة النقل عند الطلب: يحجز المسافرون خدمة نقل ذاتية القيادة عبر هواتفهم الذكية. تنقل الحافلة الركاب من وجهتهم إلى محطة القطار.

البيانات والتحليلات المفتوحة للنقل في المدينة: تخطيط النقل المدعوم بالبيانات والبيانات.

<https://www.intelligenttransport.com/transport-articles/74228/accessibility-inclusivity-mobility/>

<https://mobility.here.com/learn/smart-city-initiatives/singapore-smart-city-holistic-transformation>



الشمول الرقمي
Digital Inclusion

النقل الذكي
في سنغافورة

جهود مركز مدى في تحسين النفاذ الرقمي للمواصلات في دولة قطر

1. قام مركز مدى بالمساهمة في وضع سياسة الوصول إلى تكنولوجيا المعلومات والاتصالات التي أطلقتها وزارة المواصلات والاتصالات في عام 2011.
2. قام مركز مدى بإعتماد الموقع الإلكتروني لوزارة المواصلات و الاتصالات بعد استيفائه لكافة المعايير الدولية للنفاذ الرقمي لتكنولوجيا المعلومات و الاتصالات.
3. قام مركز مدى و بالتعاون مع حكومي بإنشاء و إطلاق منصة حكومي للأشخاص ذوي الإعاقة و كبار السن.
4. التعاون مع وزارة المواصلات و الاتصالات في تكوين و عقد إجتماعات لمجموعات تركيز مكونة من مجموعة من الأشخاص ذوي الإعاقة و كبار السن لضمان تحسين خدمات النفاذ الرقمي للمواصلات في دولة قطر.
5. يقدم مركز مدى خدمات إستشارية خاصة بسياسات النفاذ الرقمي للمواصلات.
6. قام مركز مدى بتوقيع و تفعيل إتفاقية عمل مشتركة مع شركة السكك القطرية الريل تهدف الى ضمان حق الوصول للمحطات و القطارات للأشخاص ذوي الإعاقة و كبار السن.
7. قام مركز مدى بالتعاون مع شركة الريل بتنفيذ تجربة الزائر لقياس إمكانية و سهولة الوصول الرقمي للمحطات و القطارات بدولة قطر.

شكرا



الشمول الرقمي
Digital Inclusion

#greattalks2020
great.mada.org.qa

mada
مدى
digital access for all
نفاذ رقمي للجميع